

Американский клён — Lurkmore

«Листья клёна падали с ясеня.

Нихуя себе! — сказал я себе. Присмотрелся я - и действительно:
Охуительно, охуительно

»

— Это про него

Американский клён (*Acer negundo*), он же **клён ясенелистный**, кое-где «местный бамбук», также «мутант», «клён-убийца», «**негундй**» (aka «негодй») — типичное растение наших городов и, по совместительству, злостный **паразит** лесного хозяйства.

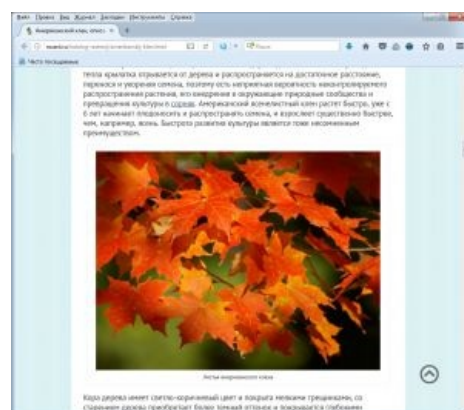
Что же в нём такого?



Ты точно его видел



Семена сабжа — десантники-морпехи в биологической войне



Гebbельсова пропаганда в



Оккупант в естественной среде обитания



Всего в природе где-то под полтора вида видов клёнов, и некоторые из них весьма красивы и полезны. Например, японские клёны выращивают в садах и истязают для изготовления бонсай, а в Канаде из кленового сока добывают сахар и варят сироп к блинчикам. Но всего лишь один вид клёнов обладает замечательными свойствами, снискавшими ему любовь и уважение, о которых говорится ниже.

«Кенофит, эргазиофигифит/ксенофит, агриофит, сорно-опушечно-лесной мезофит. »

— Суперкраткая биологическая характеристика

В принципе, родственник нашего родного, всем хорошо знакомого клёна "обычного" (остролистного), но сильно отличается от него внешне: **неспециалисту** родство можно угадать лишь по характерным семенам-крылаткам, растущим по две на одной ножке. Дерево высотой до 20 метров, очень быстро растёт, но глаз уже не радуется. У себя на родине в лесах дерево даже дотягивает до векового юбилея, но вот в городах его век намного короче: до 30 лет. За скорость роста дерево **закономерно расплачивается**: в обмен на **zerg rush** жертвует прочностью древесины@продолжительностью жизни, поэтому в ветреную погоду уставшее от беспросветной городской жизни дерево легко приляжет отдохнуть — на машину, припаркованную в его тени, **например**. ИЧСХ, оборвав при падении провода и лишив тебя электричества.

Сабж при этом очень светлюбив; в погоне за солнечным светом в каменных джунглях тянется в стороны и по итогу часто даёт кривые, и даже, бдждад, наклонные **множественные** стволы. Обычно в один ствол американский клён растёт на каком-нибудь поле — то есть открытом и хорошо увлажнённом месте, формируя более-менее красивую крону. Если верхушечная почка повреждается, дерево начинает искривляться или растёт в несколько стволов. Иногда бывает, что семена слетают с материнского дерева не по одному, а сразу по два. Тогда они могут прорасти также парой и образовать подобие многоствольного дерева, но образованное несколькими отдельными экземплярами.

Листья этого вида не простые, как у большинства клёнов (включая тот, что на флаге Канады), а **зелёные** вонючие и сложные — на одной оси сидит несколько пар маленьких листочков, и ещё один — на самом её конце. Это единственный американский вид клёна со сложными листьями, хотя в Азии есть ещё несколько таких видов (см. ниже). Лист этого клёна похож на лист нашего родного ясеня, за что дерево и получило своё название (об отличиях также см. ниже).

Через Атлантический океан дерево перебралось благодаря людям и в Старом Свете обрело новую родину:

- его никто не жрёт@все специфические болезни и вредители остались дома
- Раньше растение ещё разводили специально, да ещё и **рекомендовали** как перспективное для озеленения городов.

Заботу этот клён оценил по достоинству, в городах прижился, и теперь каждое лето заботливо скрывает своей пышной зеленью весь **хлам и триппер**, который люди привыкли бросать мимо бака. И везде, где брошена возделанная земля или городские службы по озеленению забывают толстый болт на свои обязанности, благодарное дерево поселяется одним из первых, расчищая себе жизненное пространство и вытесняя аборигенные виды растений.

Эта особенность растения-захватчика нашла отражение даже в современной поэзии:

Проникнуться лирикой:

Поросль в усадьбе

Забор упал. Двор разорён. Кругом крапива да щёбёнка. Пригорком мусор, а в сторонке Растёт американский клён.

Ему привольно на земле, Забывшей труд простой мотыги. Народ толпой рванул в барыги, И стало пусто на селе.

И вот нам ветер наносил - Свидетелем иных экспансий Повсюду клён американский Над средней полосой Руси.

— Андрей Карнов (2004)

Американский клён

Ни берёзки белые, ни дубы могучие, Ни - сосёнки стройные, липы, тополя... Стало нашим символом, дерево живучее, «Клён американский» - ставленник Кремля... -

По указу партии, для борьбы с эрозией, Подбирали дерево, чтоб - росло быстрее... И морозы русские клён не заморозили... Не сожрали майские полчища хрущей...

И название дерева не смутило партию, Хоть повсюду виделись происки врагов, Потеряла бдительность наша бюрократия... Выбрали растение с дальних берегов...

Там, у них в Америке, клён тот - в «резервации» - Вытеснен и вырублен, жрёт его жучок... Сплошь - владенья частные, фермы, да плантации, И земли заброшенной не найти клочок...

А у нас, в провинции, сёла заплешивели - Старики повымерли, молодёжь спилась. Скука и безденежье... никакого стимула... Доконала Родину правящая мразь!

И вот тут Америки скрытое оружие Запустило щупальцы в русские поля - Клён пошёл свирепствовать... всюду испаскужена От кленовых зарослей русская земля.

Балки и селения, огороды, пастбища, Вся земля бесхозная - сплошь кленовый лес... Достается городу... деревенским кладбищам... Просто стало страшною карою небес...

Где бы я ни странствовал, где бы я ни хаживал, Ничего подобного не встречал нигде... Заросли кленовые схоронили заживо Все места заветные в «родовом гнезде»...

Как-то я направился посмотреть на прошлое - Что в глубинах памяти так и не «прошло»... Заблудился в зарослях... повстречался с рощею... Да с оврагом, режущим надвое село -

Всё ругались, спорили... всё меж огородами, Местные хозяева бились за между... Прочертили борозды... а, за годы - водами Склон размыло начисто, в точь по «чертежу»...

Где же вы, хозяева? Даже не привиделось Вам бы это зрелище в самом страшном сне... Не дождётся Родина мудрого правителя... Проиграла Родина... но в какой войне?

Но, однако, хочется улыбнуться весело, И найти хорошее даже в этом дне... Что же ты, Рассеюшка, грустно нос повесила? Вся тайга сибирская корчится в огне?

Ничего, мы справимся, мы - «американскими» Всё засадим клёнами... десять лет, и - лес... Зарастут и славные тропы партизанские... И «тропа народная»... и «поля-чудес»...

Отчего Америку всё торнадо мучают? Клён садите, неучи! Вам бы нашу власть... Даже мало платите за благополучие... Мы же - люди дикие... и не жили всласть...

Вся земля «господская» нам теперь до задницы... Было всё - колхозное, было всё - моё... Нам бы вот - Столыпина, с Марфою-посадницей... Клёны - на рогатины, колья и дубьё...

— Юрий Лопатеев (2 июня 2011 г.)

На клёне поселилась американская белая бабочка, которой совсем не рады лесоводы: её гусеницы заплетают обглоданные побеги деревьев своими нитями, открывая горожанину дикую природу с совершенно новой стороны. Подляна проста: с сабжевого клёна эта пушистая белая бабочка перелетает на плодовые деревья в садах, где — опять-таки, никто не жрёт — тоже ни в чём себе не



Американская белая бабочка — пушистая сожигательница клёна ясенелистного. Она же мем "[moth girl](#)"

только в 1958 году. Также этот вид успешно натурализовался в восточном [Китае](#), в Южной Африке, на Новой Зеландии и в южных районах [Австралии](#). В России (г. Санкт-Петербург, Императорский Ботанический сад, также г. Москва) произрастает с 1796 года. Первые попытки ввести его в культуру оказались, как ни странно, неудачными, (*спойлер*: потому что семена завозили с тёплого юга его ареала)э. Однако в XIX веке удалось развести клён ясенелистный из семян, полученных из Канады, и [всё заверте](#).... Уже в 1920-е годы стал наблюдаться его самосев в естественных условиях. До недавнего времени это растение преднамеренно рассаживали по паркам, пока не наступило запоздалое [просветление](#).

отказывает.

Хроника захвата мира

Клён ясенелистный [преднамеренно](#) интродуцирован в Европу в XVII веке. Впервые он упоминается растущим в Англии в 1688 году в ботаническом саду Фулхэм. В 1690 году он попал в Голландию, в 1699 в Германию, в 1808 году впервые отмечен в Польше, в 1865 году в [Эстонии](#). В маленьком Люксембурге его заметили в дикой природе



Картина наших дней: зелёный пришелец на фоне пейзажа.

Дело в том, что первыми-то привезли в Евразию этот злосчастный «клён» не мы, а голландцы и англичане, они, ради эксперимента, высаживали его в садах и парках, откуда он распространялся повсюду. Мы же, любя «европейские новшества», стали, как [хомяки-]повторюшки, высаживать эту гадость и у себя, несмотря на то, что никаких полезных свойств у американского клёна нет и не было.

Мы слишком часто гонимся за Америкой и Европой и слишком часто совершаем те ошибки, которые можно было бы и не совершить, если бы мы относились к западным веяниям и экспериментам чуть более критически.

Справедливости ради стоит сказать, что из Америки в нашу часть света попало и несколько очень полезных растений (все мы помним [картофель](#), кукурузу, томаты). Однако почему-то, если чего-то хорошего и попадало к нам из-за океана, то в основном – из Южной Америки, а вот из Северной Америки почти ничего хорошего не пришло (именно из интродуцированных растений). Исключение, быть может – голубая ель.

— *Копипаста отсюда*

В СССР этот вид был включен в перечень древесных видов, и «рекомендован для широкого применения» наряду с [другими деревьями](#) в качестве основной породы во время реализации сталинского плана преобразования природы.

Особенно активно клён ясенелистный высаживался в полезащитных лесополосах, откуда и пошёл расселяться самостоятельно. В некоторых деревнях дерево вообще заставляли сажать, и никого не заботило то, что оно на хрен не нужно в палисадниках. Партия сказала «надо», значит надо! Теперь полной ложкой расхлёбываем то, что получилось.



Как он вредит?

Live fast, die young, leave a pretty corpse и [зомби](#) в одном флаконе. Дерево живёт сравнительно недолго и падает очень ВНЕЗАПНО, после чего просыпаются вшитые в кору почки и колесо Сансары даёт оборот. Сабж - сорняк, который прорастает ОСНЕ резко, живёт ОСНЕ мало (редко не [проживает свои 27](#) в городском смоге) и оставляет после себя [ОСНЕ BOL'SHOI YOBA](#).

Собственно вред [состоит из](#):

- ПОДАВЛЕНИЕ РОСТА СОСЕДЕЙ,
- ХРУПКОСТЬ,
- АЛЛЕРГЕННОСТЬ ПЫЛЬЦЫ,

Но бюрократическая машина громоздка, и свернуть её с места не удастся, даже если на машины чиновников повалятся эти деревья. Потому что клён ясенелистный было рекомендовано применять для озеленения населенных пунктов *Правилами создания, охраны и содержания зеленых насаждений в городах Российской Федерации*, утвержденными приказом Госстроя РФ от 15.12.1999 № 153. К тому же Методическими рекомендациями по разработке проекта содержания автомобильных дорог, утвержденными распоряжением Минтранса РФ от 09.10.2001 № ОС-859-р, клён предлагается использовать при посадке лесополос вдоль автомагистралей. Обращаем внимание на даты документов — видимо,

- ЙАДОВИТОСТЬ ЛИСТВЫ ДАЖЕ ДЛЯ СКОТА,
- Специальная способность: РЕШИМОСТЬ^[1]

текст не менялся со времён Иосифа Виссарионовича.

Драма

Генерирует сабж **драму** и своей "пользой", которая **состоит из** СУКА РАСТЁТ ГДЕ НЕ ПРОСЯТ КОГДА НЕ НУЖНО Я НИ ЧЕРТА СКВОЗЬ ЛИСТВУ НЕ МОГУ РАЗГЛЯДЕТЬ: сквозь мощную листву клёна **свидетелю** с балкона становится трудно разглядеть, кто конкретно шмаляет/курит шмаль/дырявит **shemale** как-то дырявит из **волынки/машинки/давит на машинке**. Или кого-то выворачивает наизнанку, ведь...

Исследования, проведенные в пригороде Нью-Йорка в 1993-2000 гг. показали, что 32,8% пациентов, страдающих аллергическими заболеваниями, гиперчувствительны к пыльце *Acer negundo* (Lin et al., 2002).

- Семена способны устраивать **планер Гимли** и, при своей крохотности, пролетать до километра (ибо их **100500** тысяч)
- **Существует мнение**, что это дерево является **канцерогеном**.
- Так как он способен сохранить плодovitость после учинения ему гуро по причине наличия **спящих почек** на стволе и ветвях, поэтому сабж легко переносит «омолаживающую обрезку» деревьев в городе, в скором времени восстанавливая крону.
 - ИЧСХ, в стиле зомби дерево даёт даже больше массы: от одного пенька за год отрастает от 9 до 22 побегов длиной до 1 метра. При том ствол не стесняется укорениться в почве и давать вертикально растущие отпрыски.



Дышите глубже: вы взволнованы!

Сексуальная жизнь

Размножается как методом "♀ и ♂", высылая семена; так и вышеупомянутой РЕШИМОСТЬЮ, а именно, методом создания клонов самого себя на своём же трупе: в ствол сабжа вшиты запасные почки использующие собстаенный же ствол в качестве источника сахара етц.

- Семена этого клёна очень любят устраивать проблемы, дерзко резко прорастая среди *живых изгородей* из боярышника и других кустарников. В сезон роста молодая поросль попадает под стрижку вместе с остальной изгородью, постепенно вытесняя и замещая собой кустарники.



Для этого **НАСТОЛЬКО ПАРШИВАЯ** "древесина" и нужна. Таки в зомби-режиме дерево иллюстрирует понятие "нас бьют, а мы крепчаем" или фразу про Гидру "где отрубит голову, там вырастают две". Называется эта абилка **стволовые почки**, к ствольным клеткам отношения не имеющая: просто на ветвях и стволе есть прорва почек, готовая расцвести где не просят. Или где просят, если целью ставится "художественная обрезка".

«За примерами далеко ходить не надо: в той же Беловежской пуще примерно 20 видов деревьев — не наши. А ведь этот парк — национальная гордость Беларуси! Приезжает к нам американец, который хочет посмотреть на белорусские леса, и понимает, что глядеть-то и не на что! Те же дуб северный, клен ясенелистный растут и у него на родине. Кстати, в пуще некоторые чужеродные виды деревьев дали уже второе поколение. Попали сюда в виде семян, выросли и начали быстро размножаться, вытесняя местную флору. Сегодня следовало бы пройтись по пуще с бензопилой и спилить хотя бы те из деревьев, что дают семена.»

— *Виталий Семенченко, руководитель Межинститутского центра по инвазивным видам, заместитель генерального директора по научной работе НПЦ по биоресурсам Национальной академии наук Беларуси, член-корреспондент НАН РБ*

Мировой и отечественный опыт показал, что без научной базы и координации усилий сабж традиционными способами ака **ВЫРУБАЙ@ВЫПИЛИВАЙ**, по существу, неистребим: процесс расселения идёт сравнительно быстро, так как в стадию плодоношения он вступает уже **в возрасте 6—7 лет**, и смена его поколений происходит быстрее, чем у других видов деревьев.

О его уродствах (буквальных)

Благодаря тому, что городские насаждения санитарно не обрабатывались последние 15-20 лет, к середине

леса клёны уже поражены различными заболеваниями и вредителями, разнося во все стороны инфекцию на другие деревья и кустарники. Каждый год уже в июле 70% всех деревьев поражены вредителями и имеют жёлтую больную листву. Фитопатологами фиксируется сильное поражение клёна ясенелистного мучнистой росой, что существенно снижает декоративные свойства данного вида растения для парковой части.

Детектор для тех, кто несмотря на пятёрку по природоведению, не может отличать сабжевый клён от ясеня: листья у сабжа воняют, если их растереть в руках.

- При этом, листва этого вида опадает очень быстро, почти одновременно. Произрастая вблизи водоёмов, дерево делает **вброс** в воду залпа органики одновременно, со временем ускоряя заиливание водоёма по сравнению с аборигенными видами деревьев. В таком иле накапливается большее количество сероводорода, чем до вселения этого клёна. Так что рыбаки по прошествии некоего времени тоже что-нибудь обязательно почувствуют.

О его уродствах (фигуральных)

С ним государство попадает на деньги

- Размеры ущерба от клена увеличиваются с каждым годом. И реальное положение вещей убеждает в этом. Например, в нашем крае при лесоустройствах 13 лесничеств выявлено преобладание клена (от 5 и более единиц в составе насаждений) в 138 выделах на площади 258 гектаров. Он светолюбив и поэтому наиболее активно заселяет участки с лесными культурами, распространен почти повсеместно.

Подсчёты показали, что в условиях Кемерово-Алтайского лесотаксационного района с 1 гектара, заселённого клёном, не будет получено древесины сосны обыкновенной примерно по 100 кубических метров, а ожидаемый ущерб, причинённый, например, молоднякам лесных культур сосны вследствие их замещения клёном, составит по 225,9 тысячи рублей на 1 гектар.

Барнаульское ДРСУ, например, за уничтожение кленовых зарослей вдоль дорожного полотна затратило по 45,9 тысячи рублей за 1 гектар. Его заросли у дорог задерживают снег, который образует сугробы на дорожном полотне. Летом и в межсезонье в тени кленов дороги плохо продуваются, лужи долго сохраняются, что затрудняет движение автотранспорта, вода при замерзании разрушает дороги, сказал учёный.

И вдруг начинаешь обращать внимание на это с первого взгляда безобидное растение. Читатели газеты нет-нет да и позвонят, расскажут, что сами удивлены такой стойкости. «Его спилили, потом корчевали, а на следующую весну вновь зазеленело». Бывалый садовод в недоумении: несколько его соток оккупировал другой агрессор и аллерген - **борщевик**.

— к. б. н. Александр Бондарев объясняет, как именно это происходит.

Коллеги по вредительству



Не стоит *наивно полагать*, что американский клён — это единственный и весь такой уникальный сорняк среди деревьев. У него есть немало последователей по всему миру.

- **Борщевик** — не дерево, nuff said.
- Робиния ложноакациевая, или как ее называют в народе, белая акация – родом из Северной Америки, встречается почти везде в Европе, в России облюбовала юг Черноземья и Дальнего Востока. Во время цветения покрывается белыми цветками, которые распространяют в округе приятный запах, напоминающий, розу, жасмин, имеющий нотки сирени, ландыша. Подобно ласковому насильнику не встречает сопротивления в отличие от того же клена и до сих пор высаживается для озеленения. Растет быстро, покрыта колючками, древесина пригодна для переработки.
 - В отличие от клёна выглядит прилично, устойчива к вредителям, не воняет, приятно пахнет, живёт довольно долго, гипоаллергенна и имеет красивую и прочную древесину, почему и не вызывает особого противодействия.

А разгадка одна: безблагодатность. Если углеводороды вроде торфяников охраняются очень и очень пристально, то вот деревья в руках "районных управ" довольно-таки либеральненько готовы за толику денег вперёд дать начать вырубать. Клёну ясенелистному очень удобно расселяться именно по таким местам (прогалины для ЛЭП сюда же, кстати), а благодаря вышеупомянутой скорости роста он оказывается вне конкуренции с отечественными древесными породами. ЧСХ, его почти нулевая ценность для рубки позволяет американскому клёну избегать рубки в лучших традициях ковбоя **Неуловимый Джо**.

Любима как озеленителями, так и горожанами.

- Айлант (*Ailanthus altissima*), он же «китайский ясень» — в тропиках всего мира. Растёт быстро, вывести трудно. Особенно любит поселяться на развалинах, остающихся после разного рода ближневосточных войнушек.
- Опунция (*Opuntia stricta* и др.) — кактус, отметившийся в Австралии на миллионах гектаров. Если бы не кактусовая моль, не пришлось бы там пасти овец.
- Микония (*Miconia calvescens*), она же «плюшевое дерево» — радует глаз на островах Тихого океана, в том числе на пресловутом Таити, где заместила собой уже четверть местных лесов и ласково называется «зелёный рак». На Гавайях получила погоняло «пурпурная чума».
- Наш родной клен остролистный - на американском континенте считается злостным паразитом, потому что вытесняет исконные американские виды дубов.
- Эвкалипт (*Eucalyptus spp.*) — не только корм для плюшевых коал, но и злостный сорняк в Африке. Хорошо хоть, что древесина ценная, поэтому есть повод рубить.
- Кудзу (*Pueraria montana var. lobata*) — тоже не дерево, а ползучая лиана из семейства бобовых, родом из Восточной Азии. Была завезена из Японии на Американский Юг для борьбы с эрозией почв, и всё заверте... В тёплом и влажном климате Диксиленда эта чёртова фасоль нашла себе вторую родину, и заплела своими ползучими усами чуть более чем весь Юг. Хорошо хоть съедобна для людей и любима скотом, что хоть как-то ограничивает её расползание.



Микония в гостях на Таити.

В уязвимых к внешним воздействиям островных экосистемах любое чужеземное растение, особенно закалённый в борьбе за существование вид материкового происхождения, автоматически становится сорняком. Так что на Гавайских островах любые завезённые деревья представляют собой нечто вроде героя этой статьи по отношению к местной флоре.

Как его выпилить?

«И слово Господне сошло с небесных высот на землю:

"Чтоб Пиблиг могучий не смог твой край предать разоренью, Пусть войском твоим деревья и травы лесные станут". И Гвидион создал войско из самых сильных деревьев, А слабые вырубил, чтобы не стало врагу подмоги.

»

— Талиесин. Битва деревьев.

Сразу скажем: убить этот клён сложнее, чем Гераклу одолеть Гидру, потому что корневая поросль у него растёт не хуже, чем новые головы у мифической монстры. Поэтому битву надо вести на всех фронтах, как с борщевиком. Специалистами предлагаются следующие меры:

- Отнесение данного вида к опасным, инвазионным видам (вывод из категории зелёных насаждений третьей категории), разрешение и поощрение вырубки деревьев населением.

Пока этого не сделано, городская служба, ответственная за озеленение, может на вполне законных основаниях насадить на кулан борца с зелёным иммигрантом. Например, Постановление администрации г. Пензы от 27 июня 2016 г. N 985 «Об утверждении методики расчета восстановительной стоимости зеленых насаждений на территории города Пензы» оценивает метровый саженец сабжа в 2685 рублей, тогда как саженцы клёнов других видов такого же размера — в 372 рубля. Чем обернётся попытка срубить эту зелёную херотень?

А вот чем:

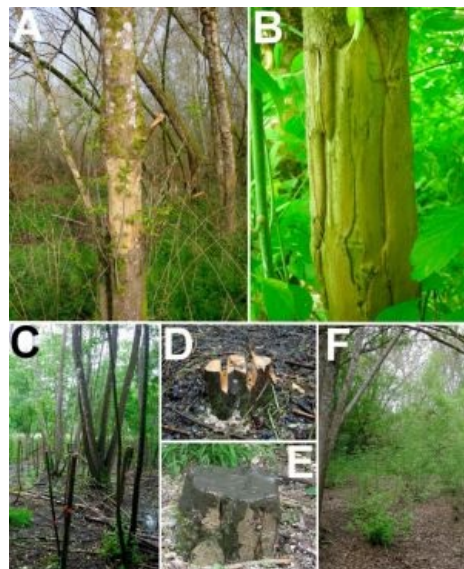
Ежедневно в период с 09 часов до 16 часов ДД.ММ.ГГГГ, ДД.ММ.ГГГГ и ДД.ММ.ГГГГ года Н.А., Па. и ГЛ., выполняя указание своего руководителя Приходько А.А., при помощи служебного инструмента - бензопилы «У2.» и бензопилы «О.» произвели незаконную рубку путем спиливания стволов деревьев от корневых систем: 54 дерева породы тополь бальзамический, имеющих диаметры: 12 см.- 4 шт.; 16 см.- 1 шт.; 20 см.- 9 шт.; 24 см.- 2 шт.; 28 см.- 6 шт.; 32 см.- 10 шт.; 36 см.- 5 шт.; 40 см.- 3 шт., на сумму 1 300 480 рублей, **22 дерева породы клен ясенелистный, со следующими диаметрами: 4 см.- 5 шт.; 8 см.- 1 шт.; 12**

см.- 6 шт.; 16 см.- 3 шт.; 20 см.- 2 шт.; 24 см.- 5 шт. на сумму 276 945 рублей, которые не отнесены к лесным насаждениям, произрастающих на вышеуказанном участке. В результате преступных действий Приходько А.А. Г1. в лице представителя потерпевшего Филипповой Е.А. причинен материальный ущерб на общую сумму 1 577 425 рублей, что является особо крупным размером.

— Из *вот этого* приговора

В общем, полтора года условного срока и выплата итоговой суммы, если кому-то интересно. На чьей стороне играют чиновники, не совсем понятно.

- Запрет на использование данного растения в озеленении;
- Вырубка в городах и посёлках с заменой на другие виды для предотвращения распространения с помощью семян;
- Информирование населения о опасности данного вида. В противном случае борец с сабжем рискует получить тонны ненависти и **лучей добра** от старушек на лавочках, которые уверенно отличают от остальных деревьев только ёлку, но зато обладают сволочным характером и громким мерзким голосом;
- Механическое удаление дисковой или **бензопилой** молодых и взрослых растений. Удаления проростков и молодых (кустарниковидных) экземпляров через скашивания или перекопку вдоль границы зарослей на ширину 3-5 м;
- Химическая обработка почвы вокруг взрослых растений или же вдоль границы зарослей будет также весьма эффективной, поскольку американский клён чувствителен ко многим гербицидам, например к глифосату. Рекомендуются для борьбы гербициды сплошного действия, например «Раундап», «Ураган» или «Торнадо», которые продаются во всех специализированных магазинах. Главное — использовать препараты нужно по инструкции. Идеально вырубить клёны осенью, а весной обработать появившиеся побеги на высоте до 2 метров от уровня почвы. Ещё лучше действуют средства на основе имазапира: «Арбонал» и другие препараты с тем же действующим веществом. Но они вряд ли продаются в розницу. Хороший эффект дают также химикаты, которыми железнодорожники обрабатывают полосы земли вдоль железнодорожного полотна, но их хрен где достанешь просто так. Знающие люди говорят, что гербициды, применяемые для трав, на это дерево могут не подействовать.



Фотоотчёт о войне французов с клёном. А) Дерево окольцевали, но на следующий год ниже появились отпрыски; В) Дерево залечивает окольцованный ствол; С) Контрольный участок после высокой обрезки стволов; D) Этот пенёк попочтевали препаратом юглоном; Е) А этот замазали мастикой для контроля; F) Здесь стволы спилили низко, но полезла куча отпрысков.

Поскольку легально рубить эти деревья практически невозможно из-за вораха бумаг, которые нужно заполнить и согласовать, простые, но экологически сознательные горожане переходят к тактике партизанской войны в городе. Где можно, люди просто срезают кору кольцом в основании ствола. Дерево с окорённым стволом долго цепляется за жизнь: наращивает новую кору, или просто пускает побеги ниже кольца снятой коры. Поэтому одиночный приступ энтузиазма в войне с деревом окажется напрасным, и дерево удержит захваченные позиции. Кроме того, тут есть риск спалиться, поскольку вред дереву слишком заметен. Знающие люди рекомендуют делать дереву «**золотой укол**» глифосатом при помощи электродрели, загоняя яд глубже в ствол. Можно «сыпать соль на рану», опрыскивая гербицидом ствол со свежесодранной корой. Чтобы кора не восстанавливалась, можно помазать ободранный ствол солидолом. Но дырочка в стволе, залепленная грязью, практически незаметна и не вызывает подозрений. Опытные воины экологического фронта советуют колоть яд в самое основание дерева — чем ниже, тем лучше. После того, как дерево начнёт курвиться, остаётся лишь вызвать соответствующие городские службы и пожаловаться, что совершенно здоровое дерево ни с того, ни с сего вдруг **внезапно** усохло: болеет, не иначе. И они своими руками спелят нежелательное деревце. А дальше нужно просто губить поросль на корню: пока она не достигла определённой высоты, за её порчу ответственности нет. Если есть возможность срубить клён самому, можно поставить дереву компресс. Для этого кусок ваты пропитывают гербицидом, укладывают на срез дерева, закрывают сверху полиэтиленовым пакетом и завязывают, чтоб ветер не сдул и дождь не смыл. При этом пенёк хорошо протравливается и поросль не появляется.

Французы используют для подавления роста сабжа юглоны — вещество, добываемое из листьев ореха. Оно подавляет клеточное деление, фотосинтез и дыхание растений. Но химическая война оказывается дороже и не такой успешной, как использование топора и бензопилы. К тому же кольцевание деревьев клёна ясенелистного не влияет на соседние растения, в отличие от химикалий. По опыту зарубежных стран, кольцевать клёны надо три года подряд, а потом ещё пару лет полоть сеянцы, прорастающие из ранее образовавшихся семян. После трёхлетнего применения кольцевания смертность сабжа на контрольных делянках составила 75-78%, а простая обрезка и вытяжка листьев ореха оказались как слону дробина.

Простой и эффективный способ борьбы с деревом — использование **очистительного огня** инквизиции. Пень от срубленного дерева обкладывают дровами и поджигают.

Так что борцам за природу предстоит много работы. А посты гордых проделанной работой горожан на местных форумах или порталах звучат как репортажи с поля боя. Собственно, это и есть тихая, но жестокая война: за наше будущее, за родимые берёзки и сосенки, и не только за них. И врага здесь надо знать в лицо, уметь отличать его от своих и быть к нему беспощадным.

Знай врага в лицо

«Но если это какая-нибудь дурная трава, надо вырвать ее с корнем, как только ее узнаешь. И вот на планете Маленького принца есть ужасные, зловредные семена... это семена баобабов. Почва планеты вся заражена ими. А если баобаб не распознать вовремя, потом от него уже не избавишься. Он завладеет всей планетой. Он пронизет ее насквозь своими корнями. И если планета очень маленькая, а баобабов много, они разорвут ее на клочки. »

— А. де Сент-Экзюпери "Маленький принц"

Как отличить его от ясеня?

В отличие от клёна, **ясень** (*Fraxinus excelsior*) — это твой бро, желанный и приятный гость в твоём городе и лично у тебя во дворе. Но ботанические знания большинства школьников, увы, далеки от желаемых, поэтому, наточив топор войны против американского захватчика, следует чётко зазубрить его отличия от ясеня, чтобы вместо зловредного врага не завалить случайно своего зелёного друга. А посему стоит обговорить поподробнее, чем отличаются друг от друга эти два дерева.



Вместо тысячи слов: это ясень.

Семена

- Ясень — семена-крылатки сильно вытянутые, крылышко сравнительно толстое, сидят на ножках **поодиночке**
- Клён ясенелистный — семена-крылатки сидят на ножках **по два**, как у обычного клёна. Крылышко плёнчатое, лопастевидной формы.

Листья

- Ясень — листочков на черешке 7-15. Все листочки примерно одинаковой формы, остроконечные и похожие на лодочку.
- Клён ясенелистный — листочков на черешке 3-5-7, реже больше. Листочки имеют неправильную форму, разделены на лопасти неглубокими надрезами. Листочек на конце сложного листа отличается по форме от остальных.

Кора и ствол

- Ясень — дерево растёт в один ствол, кора покрыта мелкими трещинками. На молодых ветвях кора гладкая.
- Клён ясенелистный — дерево часто растёт в несколько стволов и ветвится у земли. Кора с неглубокими бороздками. На молодых побегах кора гладкая, сероватая, покрыта тоненьким восковым налётом. Эти побеги как раз и напоминают бамбуковые стволы, если ободрать с них листья.

Как отличить его от обычного клёна?

Условно будем считать обычным клёном широко известный и распространённый **клён остролистный** (*Acer platanoides*). Лучше всего его отличить от агрессора по листьям и семенам.

Листья

- Клён остролистный — простые (осенью опадает весь лист целиком), с остроконечными кончиками долей. Лист похож на пятерню с растопыренными пальцами. Осенняя окраска красно-

оранжево-жёлтых тонов;

- Клён ясенелистный — сложные (осенью опадают по частям), описание формы см. выше. Осенняя окраска исключительно жёлтая, не бывает красной.

Семена

- Клён остролистный — крупные двукрылатки. Крылышки большие, сильно расставлены, почти на одной линии.
- Клён ясенелистный — двукрылатки мельче, семена кажутся худосочными. Семена расположены под углом друг к другу, крылышки с округлыми кончиками, как бы повислые.

В городах также часто высаживается **клён приречный** (*Acer ginnala*), семена которого похожи на семена клёна ясенелистного, но более красноватого оттенка. Также он представляет собой высокий кустарник и крайне редко растёт деревом. Его листья обычно трёхлопастные с более крупной средней лопастью, осенью краснеют. Этот вид практически не сорничает. Есть и другие виды клёнов, которые применяются в озеленении городов, особенно на юге.



Клён остролистный сорта «Кримсон Кинг» зацветает. Эту форму листа вы знаете с детства.

Как отличить его от не самых обычных клёнов?

У большинства клёнов листья простые, поэтому их легко отличить от клёна ясенелистного, даже если их листья сильно разрезные: у них нет длинной центральной оси, на которой попарно сидят отдельные листочки. Но на Дальнем Востоке и в ботанических садах есть клёны со сложными листьями, которые можно спутать с нашим зелёным недругом. Их легко можно отличить от клёна ясенелистного: у него на листе чаще всего бывает по пять отдельных листочков, а у азиатских клёнов со сложными листьями - всегда только по три.



Клён серый (*Acer griseum*) из Китая. Осенняя листва краснеет. Кора рыжеватого цвета, шелушится большими лоскутами.

Клён маньчжурский (*Acer mandshuricum*) обитает в России на Дальнем Востоке. Листья только тройчатые, черешки красноватого цвета.

Клён Максимовича (*Acer maximowiczianum*) в природе растёт в Китае. Листья тройчатые, осенью краснеют. Кора тёмно-серая, черноватая.

Клён трёхцветковый (*Acer trifolium*) также китайского происхождения. Кора отшелушивается пластинками, листья только тройчатые, осенью становятся красными, жёлтыми или оранжевыми.

Лучи добра от благодарного человечества

[Мерлезонский балет](#), часть первая

aneily_stranger

Aug. 24th, 2011 09:34 am (UTC) Как ландшафтный дизайнер сообщаю - данное растение входит в основной ассортимент для озеленения, как раз за счет своей неприхотливости. Вырубите их все - и города останутся без зелени, потому как это одно из немногих растений, которое устойчиво к загазованности воздуха, засолению и уплотнению почвы, и то даже они начинают у нас болеть. Я вам одно могу сказать - в Москве нет ни одного не больного конского каштана. Задумайтесь над этим. Под березой никогда не будет расти газон и они не переносят уплотнение почвы, а следовательно для озеленения городов тоже мало пригодны. Хвойные в городе выживают с трудом - они тяжело переносят засоленность почвы. Проблемы с тополями не знает только тот, кто их ни разу не видел. У

меня к вам вопрос - чем озеленять город, если убрать из ассортимента клен ясенелистный? И вы считаете, что гербициды менее опасны, чем одно живое дерево?

lexizli Aug. 24th, 2011 10:14 am (UTC) Как ландшафтному дизайнеру сообщаю. Если вам не нравится тополь и береза. **Липа мелколистная**. Липа крупнолистная. Клен остролистный. Клен манчжурский. Ясень обыкновенный. Вяз обыкновенный. Дуб красный. Дуб черешчатый. Лиственница сибирская. Ива белая. Ива самоформирующаяся. Рябина обыкновенная. Сирень. Виды сами перечислите? Боярышник. Жимолость татарская. Жимолость каприфоль. Чубушник обыкновенный. Спирея калинолистная. Акация желтая. Барбарис обыкновенный. Спирея. Виды см. выше. Шиповник морщинистый. Арония черноплодная. Ель обыкновенная. Сосна обыкновенная. Кедровый стланник. Ольха черная. Калина. Рябинник рябинолистный.

Хватит, или еще?

Это те виды, которые отлично растут в условиях востока Ленинградской области. Да, у нас в городе в открытом грунте растут даже каштаны и белая акация. Но это виды капризные. Могут вымерзнуть.

А скажите, зачем Вы засаливаете почву так, что на ней ничего не растет?

Может быть Вы в курсе, как обходились сто-двести лет назад те, кто создавали парки под Санкт-Петербургом без растения, которое Вам так нравится своей неприхотливостью?

И напоследок. Я совсем не против, если Москву хоть всю засадят этими безобразными уродцами. Я же пишу тем, кто хочет видеть свой город красивым.

aneily_stranger Aug. 24th, 2011 06:15 pm (UTC) Основной ассортимент я прекрасно знаю. Почва засаливается из-за того, что зимой дороги, проезжую часть, засыпают реагентом. Реагент из под колес, в виде мелкодисперсной пыли, а так же смешиваясь со снегом, оседает на обочинах дороги, в том числе и на деревьях. Весной, когда снега тают, весь осевший реагент уходит в почву. Так происходит ее засоление. сто-двести лет назад не было и тех гербицидов, которыми вы предлагаете клен травить. А теперь по видам основного ассортимента. Клен манчжурский - интродуцент с Дальнего Востока. Дуб красный - завезен с северной америки Лиственница сибирская - из восточной сибиря Сирень - привезена из центральной Азии. Боярышник - у нас несколько дальневосточных видов вполне прижились. Жимолости - Азия и Дальний Восток, причем относительно недавно. Спирея так вообще со всего мира. Кедровый стланник - Сибирь. Робиния белая, которая белая акация родом из Северной Америки опять же. Карагана древовидная, которая желтая акация - из Сибири и с Кавказа. И по способности захватывать себе территорию в целом не уступает клену ясенелистному. Рябинник рябинолистный - Дальний восток Арония черноплодная - Северная Америка.

Продолжить перечислять интродуцированные виды? Они часто либо довольно капризны, либо обладают высокой жизнестойкостью, и начинают довольно агрессивно вторгаться в среду. Давайте от них всех тоже избавимся. Гербицидами. И останутся у нас голые города, так как в условиях города очень мало что может расти и развиваться нормально, а после гербицидов - так вообще ничего расти не будет.

В общем, не стоит наступать на собственные грабли, на которое человечество уже не раз наступало, то с **волками**, то с **кроликами**, то как раз с гербицидами и пестицидами. Неразумно.

А если вам какой-то отдельный вид растений портит жизнь, я могу сказать одно - если не давать вегитировать, и постоянно обрезать появляющиеся побеги и обрывать листья - что угодно погибнет. Правда по времени затратно, но зато все срезанное можно будет использовать в компост.

[Отсюда](#)

Часть вторая

- Клён ясенелистный (американский): Убей мутанта — спаси Россию!

- Поскольку клён ясенелистный представляет собой поистине многоголовую гидру американской агрессии на Русской земле, победить заокеанского врага можно только совместными усилиями всего народа.

- «Так оказывается еще и вредный и агрессивный, ну почти как **колорадский жук**».

- В его руках бензопила, как автомат у спецназовца. Скольких «захватчиков» он положил сегодня! Сразу видно — специалист, все приёмы отработаны до автоматизма.

- Кстати, некоторым он очень нравится... потому как превращает помойки в райские кущи. Вот под окном помойка... херак — весна, распустился клён и... нет помойки

- Я страдаю от этого мерзкого, убудочного дерева! Это сорняк. Растёт везде и быстрее травы на газоне.

Вырастает кривое, корней нет, ломкое, сорное, вечно гниущее дерево. Падает при среднем ветре. Только сегодня спилил четыре во избежание травмы людей, авто и повреждения контактной сети Мосгортранса. Ненавижу его!!!

- Как раз сейчас исполняется 10 лет, как мы начали облагораживать загаженный и заросший американцем внутренний дворик у друга и впервые столкнулись с этим живучим чудовищем. Так сейчас жалею, что не прикончили их в юности — сейчас оставшиеся мутанты вымахали до 15-20 метров в высоту и до 30-35 см в диаметре.

- Глядя на маточные деревья, полностью усыпанные десятками тысяч семян-крылаток, зародышей новых мутантов, у меня не раз рождалась мысль, что всё это хозяйство удобнее всего выжигать из огнемёта.

- Мне кажется, здесь ключевой раздражитель — слово «американский» в названии. Был бы «клен сербский», никакого возмущения не возникло бы.

- Он обязательный атрибут, а скорее император помоек

- А ещё клён ясенелистный очень выгоден алкоголикам, наркоманам, гопникам, извращенцам ! В его непроходимых, непроницаемых даже для дневного света кущах можно творить любые тёмные дела : грабить, насиловать, убивать, ширяться ...

Удаление этих зарослей резко снижает криминогенность данного места. Но кто-бы из властей об этом задумывался. Им лишь бы родная пила не затупилась.

- Клён ясенелистный в первую очередь — древовидный сорняк ! То есть это не дерево в обычном понимании этого слова, а жуткий многоликий агрессор, маскирующийся под дерево.

- Его уже столько, что чтобы его изгнать из наших городов и лесов **каждому жителю России надо уничтожить по несколько десятков растений, включая мелкую поросль.**

- Клён ясенелистный (американский)
+ Клещ энцефалитный
= Биологическое оружие !!!

- Безобразный, уродливый мутант реально проецирует деформацию сознания людей, подмену понятий, исчезновение чувства красоты, гармонии. С трудов представляю, чтобы кто-то разводил у себя дома полчища тараканов и радовался этому — ведь они тоже такие милые, живые, бегают, усиками шевелят, глазками-бусинками блестят ! А эта заокеанская хрень условно зелёная — значит ни-ни, не трожь «друга» человека ! Десятки, сотни других видов растений пригодны для озеленения городов — но это требует реального профессионализма, постоянной заботы, ухода, а откуда все эти качества при полной разрухе специального образования и засилье кругом псевдотруда гастеров, обкрадываемых на миллиарды нашими ненасытными чинушами и работодателями ?

- Распустилась, тварюга американская ! Даже из щели у стены дома и бетонированной отмостки мелкая гидра опять вылезла со своими мерзкими вонючими листочками. В прошлом году уже выдирал, да корешок крепко цепляется — опять реинкарнировал !

- А я свежую поросль американской заразы у нашей дороги стал хреначить — так сразу нашлась собачатница, пустившая горячую слезу на тему «Это зеленое и красивое...», хоть эта «красота» и выросла на куче строительного мусора из битых железобетонных плит, лежащих на обочине годами. У многих людей явно что-то с головой случилось — понятия красоты и пользы какие-то странные ...

[Отсюда](#)

Часть третья

- В некоторых регионах России американский клён становится уже головной болью экологов и даже медиков! Ведь непроходимые заросли в населённых пунктах, по обочинам дорог постоянно являются скоплениями бытового и прочего мусора, фекалий, трупов животных, источником опасных инфекций, к тому же способствуют криминализации окружающей территории.

- Он некрасив, неяркий, недолговечен, он рано начинает суховершиться, его сухие ветки быстро ломаются и могут поранить прохожих, он ничем не хорош, он корявый, его крона несимметрична, а его семена-крылатки, созревая в огромном обилии, напоминают развешенные на ветвях грязные носки, или ещё какие-то использованные изделия

Так за что же он удостоился столь широкого распространения?

Оказалось — за то, что неприхотлив. Его саженец можно ткнуть в землю и забыть, и он, практически без ухода и полива, быстрыми темпами, создаёт иллюзию озеленения территории.

Лень наша, вот оно что! Лень-матушка, не раз она губила человека, и в России и за её пределами!

- Агрессивное наступление американского клёна на наши поля и веши — это весьма примечательная, ёмкая метафора! Наступление этого паразитарного вида будто бы «зарифмовано» с наступлением американизма вообще, который порой является таким же малоценным явлением, как данная древесная порода, но столь же вредоносным, как и она.

А польза от него есть?

Если подумать, то ничего совершенно бесполезного не бывает, и даже с этого зловредного дерева можно поиметь некоторый профит.

- Дерево есть дерево. Древесина клена американского практически не имеет ценности в качестве материала для *утилитарного* столярничества из-за своей непрочности, но при этом широко используется для создания поделок. Срез ствола часто имеет замысловатый фантазийный рисунок, что очень ценится древесных дел мастерами (*спойлер*: это происходит из-за того, что на стволе часто образуются уродства ака наплывы). Поэтому, истребляя дерево, человек с руками не из жопы вполне может украсить свой дом полезными вещицами из его древесины не хуже картин малых голландцев.
- **Индейцы** на родине этого вида жгли древесину сабжа в время религиозных церемоний и использовали в магических обрядах целительства. Из древесины получают отличные чубуки для индейских курительных трубок.
 - Индейцы сиу и кри вываривали из сока этого вида **сахар**, а изобретательные оджибве смешивали его сок с соком сахарного клёна и ставили на нём бражку.
 - Индейцы из Дакоты и Омахи использовали уголь из этого дерева для набивки татуировок.
- Есть декоративные формы. Да, этот зловредный клён может выглядеть красавчиком. У формы «Ауреа» листва имеет жёлтый цвет (не болезненно-жёлтый, а именно по дефолту). Пестролистная форма «Вариегата» обладает бело-пёстрыми листьями, а у сорта «Фламинго» молодые побеги к тому же красивого розоватого цвета. Только опытные садоводы рекомендуют обрезать растение при помощи бензопилы, не давая ему обсеменяться и сохраняя кустовидную форму. Есть, правда, сорт «Барон», который сам по себе не даёт семян, ибо клон.
- В Польше от этого вида получают мёд, которым торгуют в Беловежской Пуще, например. Благодаря раннему цветению это один из самых первых источников пыльцы для пчёл.
- В суровых условиях севера в парках он гарантированно даёт хороший прирост, ибо может даже в Якутск. Его можно использовать в местах, которые нужно **наскоро** озеленить. Это настоящая находка для скупого и ленивого озеленителя: вынослив, неприхотлив, быстрорастущ, размножается самосевом. Только расплачиваться за все преимущества приходится во время неизбежного искоренения этой заразы.
 - **Есть мнение**, что для типичного чиновника сабж идеален ещё и за то, что можно на одно авизо "на озеленение" закидать сабжем весь город, теща себя мечтами на их месте запилить хорошие, годные яблони. При этом проблемы выпиливания деревьев как бы и не стоят, так как бюджет не резиновый, а поквартальный.
- Хорошо высушенная древесина сгорает почти без золы: сера уходит в листья. Но только вот по теплоте такие дрова значительно уступают березовым и даже осиновым, поэтому в печи и котлы не особо пригодны.
- У себя на родине его семена едят белочки и птички, а вот зелень разве что олени жрут, и то без особого энтузиазма.
- В **той стране** для **детворы** этот клён был основным поставщиком материала для изготовления **луков**: из упругих веток и резинки от трусов (тех, которые для **рогатки** не шибко подходят) получался сам лук, а из молодых стеблей — стрелы.
- Корявые узловатые стволы этого растения привлекают внимание любителей делать бонсай, хотя при мощном ежегодном приросте этого дерева получить из него карлика крайне затруднительно —



Враг умеет подать себя красиво.
Сорт Flamingo.



Из этого говна можно сделать вот такую конфетку: бонсай.



Если ты лох и олень, можешь купить его семена у китайцев. И им польза, и тебе наука.

может устроить prison break, причём буквально. Тем не менее, бывает, что это удаётся.

- Листья клена с превеликим удовольствием жрет коза домашняя обыкновенная. Анонимус большую часть детства провел в добытии сего корма для домашнего хозяйства. Больше никакая тварь есть его горькие листья желания не изъявляла. Есть предположение что все козы были кленными наркоманами.
- Хорошо подходит в качестве туалетной бумаги, если сложить стопкой несколько крупных листьев.

Источники

- [Тыц!](#) — роскошное обсуждение. Многое здесь взято оттуда.
- [Тыц!](#) — тема с фотографиями на форуме специалистов-биологов.

См. также

- [Борщевик](#) — такой же неистребимый захватчик.
- [Тополь](#) — сосед клёна по улице.
- [Колорадский жук](#) — тоже гость из Америки.
- [Тараканы](#) — NUFF SAID

Борцы за экологию в каменных джунглях:

- [Догхантеры](#)
- [Кроухантеры](#)
- [Рэтхантеры](#)

Примечания

- ↑ Последний пункт стоит пояснить: Negundo способен пускать корневую поросль что из своего ствола, что и из пенька, являясь в этом плане косплеером [борщевика](#). Де-факто это [побеги](#) сабжа, решившие, что не отличавшийся твёрдостью труп бати/мамки идеально подходит для того, чтобы начать новый цикл попадания в клуб 27. Но для наблюдателя это выглядит как дерево-зомби. Особый [цимес](#) сабжа в том, что **на лесопилке он не нужен**; говнодревесина у него настолько вполне себе рекордсмен по бесполезности: ломкая и потому беспонтовая, даже если в сравнение взять сорта ещё более быстрорастущего бамбука (с коим, «регенерирующим за 7 лет», пафосно экспериментирует [ИКЕА](#)). *А разгадка одна*: лёгкая повреждаемость поверхностной корневой системы. При особенно «удачном» стечении обстоятельств дерево умирает и падает [ВНЕЗАПНО](#).