

# Плазма не падает — Lurkmore

Народ требует хлеба и зрелищ!



Народ требует иллюстраций к статье!

В конце концов, если бы мы хотели почитать, мы бы пошли в библиотеку.

В эту статью нужно добавить как можно больше падающей плазмы.



Также сюда можно добавить интересные факты, картинки и прочие кошерные вещи.

«— Это как? — спросил любопытный Коля, делая очередную зарубку в памяти.

— Ну, я ж солдат, не техник. В общем, это не энергетическое оружие, а плазменное, поражающий фактор — материальный объект, плазмойд.

— А почему высоко-то не добивает? Плазма падает?

— **Плазма — не падает**, — назидательно ответил Окто, — **особенно в последних версиях**. Просто летает медленно и низко. Не инженер я — тонкостей технологии не знаю. Обычный пользователь.

»

— В. Дубчек, «Красный падаван»

«А с этой плазмой дойдёшь до маразма »

— Высоцкий

««ПЛАЗМА НЕ ПАДАЕТ...» — слышался хор голосов где-то вдалеке. За соседним холмом вдруг застучали бубны. »

— *geekless*. — ЛОР, полное собрание сочинений, том 9.

Сей мем начал своё шествие по ЛОРу летом 2007 года, когда свершилось долгожданное, небеса разверзлись, и народу явили Великую Вторую Альфу Четвёртых Кед. На сей раз разработчики решили стырить у мелкмягких использовать самые «продвинутое» решения, которые есть в Виндавс сВиста. Индусы из Майкрософт, ввиду того что умеют копипастить только .NET и C#, часть фишек стырили обратно.

Гномосеки получили повод позлорадствовать, кедерасты — отстоять инновации любимой команды, а виндюзятники — обвинить сообщество в воровстве кода.

## Plasma

Плазма — это не только очень большой телевизор, но и новое средство управления десктопом с помощью виджетов, которые, по извращённой логике, обозвали плазмойдами. В славную эпоху KDE3 за формирование рабочего стола отвечали KDesktop и Kicker. Всё это вместе кое-как увязывал DCOP. И ещё SuperKaramba для тех, кто не осилил Conky. Plasma должна была сделать из этого глючащего аэродрома единый фреймворк для разработки программ (не только на Си++), увязать всё через D-Bus, выкинуть наконец нестабильную Карамбу и приделать кошерные свистоперделки. Результат на деле один — плазма падала. От второй альфы, конечно, никто не ждал высокой стабильности, но к выходу второй беты ЛОР уже достаточно окрасился скринами KDE4, чтобы начать холивар. Холивары в каментях шли к каждому скрину. Всё крутилось вокруг главного Вопроса Жизни и Смерти — падает ли плазма. Автор скрина всеми конечностями с пеной у рта доказывал, что за два часа под виртуальной машиной Plasma не упала ни разу. Анонимусы же приводили бесконечные примеры корявости изобретения и коллекционировали 1001 способ послать Плазму на йух.

## Как сформировался мем

С релизом остались старые проблемы. Считается, что релиз несёт **хотя бы намёк** на некоторую стабильность, показывая, что приложение допилено **чуть более, чем наполовину**. Тем не менее, плазма всё **падала и падала**, а кедофилы не желали этого признавать. Это и породило привычку к каждому новому скрину прибавлять «Плазма не падает». Фраза вставлялась к месту и не к месту, служила постскриптумом и заголовком, а также беззаботно вставлялась в произвольные места сухих комментариев. Уловка не помогла: гномофилы сразу заметили, и стали с маниакальным рвением постить «Падает», «А у меня падает», или просто «4.2».

## В наши дни

Скриншоты с кедами остаются одной из популярных тем ЛОРа. Надо признать, что плазма действительно почти не падает, за редкими исключениями. Однако кедофилы знают, что никто им уже не поверит, а Plasma, вместе с её падучестью, давно стала притчей во языцех. Гномофилы всегда готовы с ног сорваться, чтобы потроллить оппонентов. Такая дружеская атмосфера заставляет до сих пор выкладывать свежий скрин и добавлять комментарий «Кстати, плазма уже не падает».

Общественность мучит только один вопрос: «Что произойдёт, когда Plasma совсем перестанет падать?».

- KDE 4.1: Плазма падала без видимых причин.
- KDE 4.2: С выходом версии KDE 4.2 было обнаружено, что в этой версии плазма вполне себе падает.
- KDE 4.3: Таки падает. Не прошло и пары тысячелетий, как для плазмы сделали не красноглазую тему — Klassik (можете поискать на kde-look.org).
- KDE 4.4: Плазма неоднократно упала при попытке настроить KNetworkManager и при закрытии крышки ноутбука.
- KDE 4.5: Падает ([Пруф, читать с 21 августа 2010 года](#)). Впрочем, в этой вашей бубунте никогда не умели нормально готовить кеды, надо смотреть Зюю, Миндриву или Арч
- KDE 4.6 beta: блин, не падает, но после выхода из суспенда падает и перезапускается. На то и бета.
- KDE 4.6 релиз: Ну теперь-то уж не падает? Да где там! [Берёт и падает!](#)
- KDE 4.7.3: Падает пять раз в час. [\[1\]](#)
- KDE 4.8.3: Падает много [\[2\]](#)
- KDE 4.9.\*: Плазма не падает, при наличии прямых рук.
- KDE 4.14.5: Падает, всё нормально. [\[3\]](#)
- KDE 5.0: На круги своя. Плазма снова падает. И **не встаёт**.
- KDE 5.1: Плазма падает чаще, но поднимается с колен.
- KDE 5.2: Поднимается только чтобы упасть
- KDE 5.3: Всё ещё падает
- KDE 5.4: Скажем так, большую часть времени стоит
- KDE 5.5: Ну ты понял, да?
- ...???
- KDE 12.3: Плазма не падает даже у криворуких. Конец времён.

...

- KDE 16.0: Наёбывается как в старые добрые времена

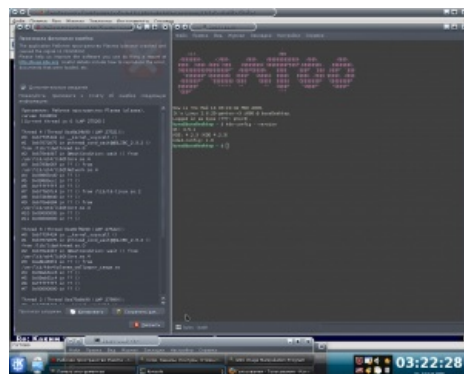
С появлением на горизонте [Ubuntu 11.04](#) стала актуальной вариация «Unity не падает».

К слову:

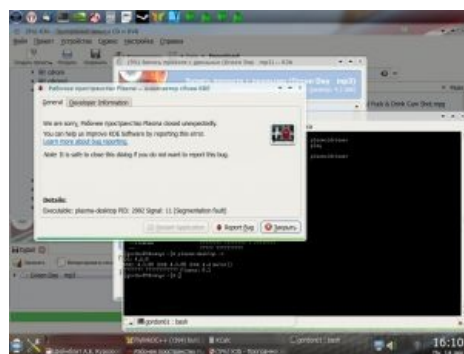
```
inkvizitor68sl: >>Это плазма падает, а юнити аккуратнo ложится.
inkvizitor68sl: Аккуратнo ложится, медленно снимает с себя core и призывно постанывает в сислог.
```

## Тривия

С плазмой связан ещё один мем — «ручка слива». Имеется в виду похожая кнопка вызова меню. Название возникло оттого, что в первых версиях kde4 при клацании на неё плазма сразу падала. Поскольку отключить эту кнопку нетривиально, кедофилы маниакально защищают её наличие. Остальные же усмеваются по этому поводу над каждым скриншотом. Но не всё так плохо! В некоторых дистрах Линукса есть плазмодид «I hate the Cashew!». Сам он невидим, но если вынести его на рабочий стол, ручка исправно исчезнет.



KDE 4.2 вполне себе падает



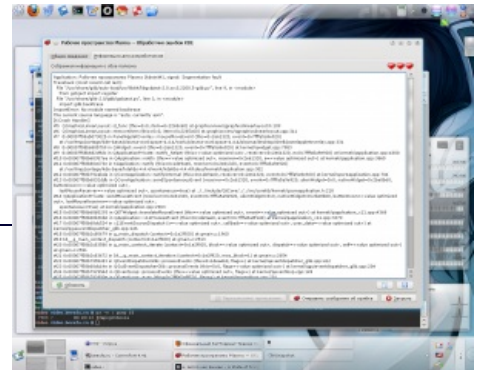
KDE 4.3 тоже

## Примечания

В эталонном, с точки зрения кедофилов, дистрибутиве -зюзе (Opensuse, Suse Enterprise) plasma никогда не падала, не падает и не будет падать, потому при любом ответе на ЛОРе о глюках в KDE в дистре, отличном от зюзи, можно услышать призывы поставить зюзу. Зюзя 13.2 падают кеды.

## Примеры

- Обычный скрин с фразой
- Ещё скрин, фраза похожа
- Снова скрин, фраза та же, вид сбоку
- Один из последних скринов, фраза в полном расцвете сил



Плазма не падает!

12309 128 bit Arch Common Sense Dimmu Borgir - 51k Fedora Generatorglukoff GIMP  
GNOME GNOME vs. KDE GuttaLinux Java JB (ЛОР) Just for Fun K48 KDE Komintern  
Libastral Nixburg Perl Shaman007 Sherak Sikon Silvy TeX  
TRUE-DEATH-PRIMITIVE-LINUX-MITOLL Алексей Бабушкин Анальное рабство Аппрув  
Апстена Вдоль Великий Исход Модераторов Вендекапец Вещества Вилфред Ганс Рейзер  
Грегоре Денис Попов Донской табак Ждём ебилдов Закопайте обратно КЛБ Костыль  
Леннарт Поттеринг Летающие коровы Лолкс ЛОР Луговский Лузирс Машина времени  
Метанация Михаил (ЛОР) Насиловать труп Не нужен Не работай под ругом  
Ничего не поделаешь, это Flash Нытик-тред Плазма не падает  
Программа из одной строчки на Perl Распечатать лицензию на Линукс Решето Рут Саныч  
Скриншот с ЛОР Слака Слешдот-эффект Специалисты по всему Телепаты в отпуске  
Только закончил собирать УМВР Шрифты — говно Электролит из соплей девственницы