

ТП-хикки — Lurkmore

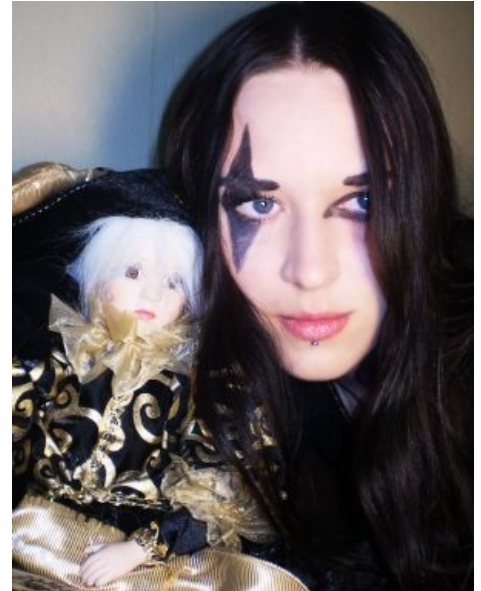
← [обратно к статье «Студент»](#)

Самка подвидов «Полуботан длиннохайрастый особый» или «Псих». В принципе, эти два типажа очень близки между собой, так что проще рассмотреть их вместе. Тем более, что большинство неформалок заканчивает баловаться уже в 10-11 классе, и 20-летняя [херка](#) — сама по себе фрикекса.

К этому типу относятся не все неформалки — так, металлистка или панкуша обладает адекватной самооценкой и спокойно может сама за себя постоять. Но их год от года меньше, а вот слезливые эмо и хмурые херки, а в последнее время всякие [ванильки](#) как раз начинают массово поступать в вузы. Подвид встречается реже институток и образованных невест, но чаще, чем мужичка. 1-2 на группу.

Этой деве уже 18, 19, 20 лет, а она ходит в чёрном кружевном платье или красит чёлку в розовый цвет. Или просто странновато выглядит. Заседает она где-то на задней парте, на которой во время пары можно обнаружить самые неожиданные вещи — [карты Таро](#), [БЖД-куклу](#) или набор для бисероплетения. На парах пишет стихи, гадает или рисует в тетрадках черепушки. Общаться с одноклассниками не стремится. Словом, живёт в своём мире, но при этом как-то умудряется вызывать тонны [НЕНАВИСТИ](#) у однокурсников и особенно однокурсниц. Если в группе есть недостаточно взрослые по характеру самки, то неформалка/фрикекса рискует стать у них омегой, в точности [как в школе](#). Впрочем, ей, вероятнее всего, не привыкать.

Фрикекса обычно мечтает о «творческой» работе — художник, [пейсатель](#), на худой конец переводчик художественной литературы. Поэтому предпочитает специальности, связанные с рисованием, литературой или музыкой: живопись, декоративно-прикладное искусство, филология, лингвистика, учитель ИЗО или пения. Крайне редко — дизайн или журналистика. Старается прорваться в какую-нибудь Гнесинку или литинститут, но [результат](#), как правило, предсказуем.



Она и её сраная кукла

Отличительные признаки

- Само собой, одежда, соответствующая течению. Если дева к течениям не принадлежит, а просто фрик-одиночка, то опознать её можно не только по несочетаемым шмоткам, но и по сгорбленным плечам, падающим на лицо волосам и общему мечтательному, но в то же время огрызабельному виду. Или просто странному выражению лица — может, например, ходить с открытым ртом.
- Вспыльчивость и даже агрессия. Фрикекса может завестись с чего угодно, но в первую очередь — если позлословить при ней в адрес братьев Каулитц или назвать её бесценную БЖД-шку «барби».
- Полная тролленеустойчивость (иногда встречается и обратное — за годы травли в школе вполне может выработаться иммунитет к троллингу).
- Замкнутость. Если рядом нет участливой жилетки, то сабж может закуклиться полностью — вплоть до страха отвечать на практических. Как ни странно, чем более закуклена, тем больше бесит окружающих.
- Часто лютая, бешеная любовь к животным и даже утверждения, что они лучше людей.
- В 9 случаях из 10 прётся от Цветаевой. Может даже утверждать, что была ею в прошлой жизни.
- Религиозные взгляды, нестандартные даже для «классических» ТП. Может быть [язычницей](#), а может верить в существование параллельных миров и героев, которых сама же и придумала.
- Амулеты, фенечки, талисманчики, неформальная атрибутика и прочие странные аксессуары, которыми сабж обвешан с ног до головы (поклонницы Африки могут вообще навешать на себя кукол-вуду). Искренне верит в их магическую силу.
- Возможное позёрство от самоубийц. Сабж до зрелых лет может предаваться мечтам в духе «Лежу в гробу красивая, а вокруг все плачут».
- Также вполне возможна тяга к [наркотикам](#). Фрикекса может выдать: «Вот бы стать наркоманкой, смогла бы регулярно уходить от этого жестокого мира». Но ИРЛ связываться с веществами бояться — опыт ограничивается одной сигаретой с «травкой» или одним-двумя приёмами грибов. В результате «от жестокого мира» всё-таки уходят, но в онлайн-игры или фанатение по какому-нибудь певцу ртом.
- Очень нестандартное отношение к сексу — либо фригидна и до одури боится трахаться, либо нимфоманка и ложится под каждого, кто понравится. Если мужички часто являются лесбиянками по природе своей, то фрикексы нередко меняют ориентацию, удостоверившись, что с самцами им не светит. Кстати, пары из тех и других получаются превосходные.
- Личная жизнь соответствующая. Обычно фрикекса занята пиздостраданиями по любимому певцу или даже книжному герою. Но если ей приглянется какой-нибудь кун ИРЛ, то мало ему не покажется. Фрикекса романтично-навязчива и может вести себя с «возлюбленным» куном в точности как с

кумиром-певцом: стоять под окнами, ждать на ступеньках, воровать вещи «на трофеи», забрасывать стихами про любоффь, звонить и дышать в трубку... ну и прочее такое. Если хочешь подробностей, читай рассказ В. Распутина «Рудольфо» — модель поведения сабжа описана предельно точно. Оставлять фрикессу без ответа (хоть какого-нибудь) не рекомендуется. Проще сразу либо послать, либо трахнуть, ибо сама не отвяжется — иная представительница сабжа может ходить под окна к объекту обожания годами и даже десятилетиями.

- Бурная фантазия и любовь к как минимум одному из типичных видов неформального творчества:
 - **Фикрайтерство.** Точным признаком не является, но факт есть факт: сабжи нежно любят фэнтези, аниму и прочие сериальчики и до зрелых лет могут кропать всякий слэш. Далее см. [Яойщица](#).
 - **Косплей.** Порой их можно увидеть шьющими штаны какого-нибудь наруты прямо на паре. Успеха добиваются редко, бо страшны/нищеёбствуют/криворуки, а гламурные косплеерши-шлюхи относятся к сабжам как к говну. Но их нежная любовь к косплею от этого ни капельки не ослабевает, ибо по своей иррациональной сути сходна с ПГМ.
 - **Фанарт.** Фрикесса-художница — невыносимо отвратительный подвид. Если графоманку или косплеершу в дерьмо макают регулярно, то художников у нас не так чтобы много, чай, не в Японии живём, и от недостатка [конструктивной критики](#) ЧСВ устремляется к небесам. Большинство фрикексс-художниц вдобавок ко всем своим тараканам считают себя не меньше чем Матерью Всея Рисования и **ЛЮТЕЙШЕ** озабочены вопросами авторских прав на свои каракули. [Орика](#) — каноничный пример.
 - **Менестрельщина.** Сабжа с гитарой можно увидеть, пожалуй, реже всего. Сабжи с гитарой об этом знают. Оттого по уровню говнистости (и копирастии в том числе) напоминают художниц.
- Если уж заговорили о невыносимо отвратительных чертах характера фрикексс, то — крайне высокая поражённость [соционикой головного мозга](#). С ними тяжело вести разговор, не напарываясь на словесный понос, включающий в себя словосочетания «чёрная сенсорика», «дуальность Гексли», «первая квадра» и прочее подобное.

Отношения с другими видами

С институтками она в больших и серьёзных контрах — ведь она, как правило, учится хуже всех в группе, и институткам, особенно старосте группы, за неё [стыдно](#). Образованные невесты просто считают её дурочкой, которой не светит удачное замужество. Самцы, вне зависимости от собственного образа жизни, могут её троллить. Более-менее спокойно ей живётся, только если в группе есть полуботан длиннохвостый особый, ботан распиздяйствующий или мужичка. Первый не даст единомышленницу в обиду, второй может подружиться с ней или даже влюбиться, а третья просто возьмёт её «под крыло» и порвёт каждого, кто скажет фрикекссе слово поперёк.

Профиты и фэйлы во взрослой жизни

В чём профит?

Тот случай, когда профита, как правило, нет вообще никакого. Ни карьеры, ни личной жизни, ни реальных творческих успехов. Фрикесса до поздних лет прозябает, перебиваясь случайными [фрилансерскими](#) заработками. Если, конечно, не придёт по её душу какой-нибудь [реконструктор](#) на белом коне или [гитараст](#) с хайром — в поиске кунов фрикексса может рассчитывать только на убеждённых неформалов. Впрочем, в среде тех же реконструкторов, [ролевиков](#) или богемы фрикексса может очень даже неплохо устроиться и запрофититься, к примеру, начав моделировать и шить на заказ «средневековые» и «фэнтезийные» шмотки.

В чём фэйл?

В непроходящей с годами славе ебанашки. Среди дальней родни и соседей она легко и быстро получает кличку типа «юродивой», которая закрепляется за ней пожизненно. Даже если фрикексса раскуклилась и зажила как [белый человек](#), для тех, кто знал её в детстве и юности, она всё равно юродивая, и определённый троллинг с их стороны может продолжаться иной раз до конца её жизни.

Что с ней делать

- **Если захотелось трахнуть**

трудно что-то сказать однозначно — зависит от отношения фрикексы к сексу (см. выше). Если нимфоманка, то нет проблем — бери и трахай. Если боится секса, то она, скорее всего, девственница или имела какие-то проблемы по этой части, например, в [нежном возрасте](#) наткнулась на педофила. Лишать фрикексу девственности труднее, чем любую другую самку, ибо страхов и комплексов у неё хватит на десятерых. Так что, если досталась такая, сперва убедитесь, что она действительно красивая, действительно сексуальная и действительно представляет для тебя интерес.

- **Если угораздило влюбиться**

лечить. Лечится медленным, но верным повышением самооценки: парадокс, но чем больше уверяешь её,

что её творчество не говно, а она сама не никчёмная страхуила, тем адекватнее она становится. Но это, конечно, если тебя прельщает быть в первую очередь нянькой, а потом уже парнем. А вообще, знаешь, Анон, в чём отличие фрикессы от образованной невесты? Образованная невеста делает вид, что ей охуенно тяжело без сильных мужских рук, умной мужской головы и горячего мужского сердца. А фрикессе без них действительно охуенно тяжело. Так что если тебя тянет на образованных невест из-за желания чувствовать себя всемогущим и уверенности в том, что они хрупкие, нежные и нуждаются в твоей опеке и защите, обрати лучше внимание на фрикессу. Не поверишь, но если отмыть её от готишшшного мейка, она окажется ничуть не хуже и в десятки раз благодарнее и искреннее.

Галерея



уход от жестокого мира такой уход

попытка attention whore вконтактке

Луна (Полумна) Лавгуд — фрикесса из «Гарри Поттера». По словам кэпа, любимая героиня большинства сабжей